

Le p'tit Communal



Une année s'est écoulée avec son cortège de peines pour notre commune... Des peines que nous avons tous partagées. Nous devons pérenniser ce qui nous a liés dans ces moments et rester confiants en l'avenir.

C'est très impliquée que notre équipe travaille à valoriser notre commune, à la rendre attractive, à ce qu'elle compte dans le dynamisme et l'avenir de sa collectivité territoriale.

Désormais, nous appartenons à la grande métropole de Lyon : 7,8 millions d'habitants, 12 départements, 70 000 km², la 2^{ème} région française après l'Île de France. Loin de perdre notre identité rurale, nous devons la porter fièrement par la confiance à nos parlementaires et à l'esprit de solidarité de notre Président de communauté de communes.

Réussir à créer de nouveaux repères dans un climat économique et social tourmenté, préserver l'authentique, rassembler autour de valeurs communes à tous, montrer ce dont notre territoire est capable en préservant et valorisant nos savoir-faire, étudier et développer les services qui nous font défaut, maîtriser nos charges, sont les défis sur lesquels vos élus travaillent.

Au fil de la lecture de ce Petit Communal vous connaîtrez les projets de votre commune, ceux réalisés et ceux étudiés et inscrits à venir. Il est important que vous les partagiez et nous sommes toujours présents et à votre écoute pour en parler.

Vous possédez des services communaux : écoles, commerces, gestion de l'eau... importants pour une vie confortable au quotidien, veillez à les conserver !

Des services intercommunaux : prévention et tri des déchets, SPANC (pollution des terres, de l'eau), nous nous devons de les respecter. D'autres services sont mis en place pour les familles, les ados... N'hésitez pas à vous renseigner. Je remercie les associations et leurs bénévoles qui s'impliquent dans l'animation de notre commune.

Nous devons à tout prix, dans ces temps d'incertitude territoriale et financière, rester solidaires, unis et tolérants. Notre commune est belle et notre territoire nous offre une qualité de vie que nous devons apprécier et préserver. Nos employés municipaux techniques et administratifs restent attentifs à vos préoccupations et toute l'équipe municipale est à votre écoute.

Bonne fin d'année à tous.

Madeleine Grange

Sommaire

Edito	1
Finances	2 et 3
École de Malataverne	4 à 7
Patrimoine	8 à 12
Les employés communaux	13
Pêle-mêle photos	14 et 15
Dossier RTE	16 et 17
Les rythmes scolaires	18
Nos aînés	19
Notre commune	20 à 22
Hommages	23 et 24
Infos : la maladie de Lyme	25
État civil	26 et 27
Calendrier des fêtes	28



Le budget

Compte administratif 2014

COMMUNE	INVESTISSEMENT DÉPENSES	-336 813,56 €	Résultat de clôture 2014
	INVESTISSEMENT RECETTES	319 005,68 €	INVESTISSEMENT
	EXCÉDENT REPORTÉ	-160 538,63 €	-178 346,51 €
	FONCTIONNEMENT DÉPENSES	-536 269,23 €	Résultat de clôture 2014
	FONCTIONNEMENT RECETTES	652 798,19 €	FONCTIONNEMENT
	EXCÉDENT REPORTÉ		116 528,96 €
EAU	INVESTISSEMENT DÉPENSES	-28 821,50 €	Résultat de clôture 2014
	INVESTISSEMENT RECETTES	56 042,22 €	INVESTISSEMENT
	EXCÉDENT REPORTÉ	-10 784,68 €	16 436,04 €
	FONCTIONNEMENT DÉPENSES	-178 832,00 €	Résultat de clôture 2014
	FONCTIONNEMENT RECETTES	192 105,08 €	FONCTIONNEMENT
	EXCÉDENT REPORTÉ	37 825,16 €	51 098,24 €
ASSAINISSEMENT	INVESTISSEMENT DÉPENSES	-190 745,81 €	Résultat de clôture 2014
	INVESTISSEMENT RECETTES	255 897,34 €	INVESTISSEMENT
	EXCÉDENT REPORTÉ	-124 709,35 €	-59 557,82 €
	FONCTIONNEMENT DÉPENSES	-22 533,42 €	Résultat de clôture 2014
	FONCTIONNEMENT RECETTES	47 724,12 €	FONCTIONNEMENT
	EXCÉDENT REPORTÉ		25 190,70 €

Impôts locaux

	COMMUNE	TAUX MOYEN DÉPARTEMENTAL	PLAFOND
TAXE D'HABITATION	9,44%	20,49%	59,88%
TAXE FONCIÈRE POUR LE BÂTI	13,54%	18,54%	50,50%
TAXE FONCIÈRE POUR LE NON-BÂTI	67,88%	71,21%	178,03%

Budget 2015

COMMUNE	INVESTISSEMENT DÉPENSES ET RECETTES	722 000,00 €
	FONCTIONNEMENT DÉPENSES ET RECETTES	600 000,00 €
EAU	INVESTISSEMENT DÉPENSES ET RECETTES	77 101,63 €
	FONCTIONNEMENT DÉPENSES ET RECETTES	226 000,00 €
ASSAINISSEMENT	INVESTISSEMENT DÉPENSES ET RECETTES	124 721,18 €
	FONCTIONNEMENT DÉPENSES ET RECETTES	47 000,00 €

MEYGAL MOTOCULTURE 2B

Vente et Réparation
de matériels de motoculture

Z.I. la Guide - 43200 YSSINGEAUX

Tél : 04 71 59 10 50

Fax : 04 71 65 53 58



STIHL®



Achat de matériel 2014

	DÉPENSES HT	RECETTES (subventions)	COÛT FINAL
Perceuse visseuse	451,52 €		451,52 €
Nettoyeur haute pression Karcher	1 750,00 €		1 750,00 €
Renouvellement ordinateur Mairie + Licence	1 463,32 €	1 024,70 €	438,62 €
Ponceuse	390,52 €		390,52 €
Réfrigérateur Salle polyvalente	173,68 €		173,68 €
Aspirateur pour l'école de Beaux	291,00 €		291,00 €

Réalisations 2014

	DÉPENSES HT	RECETTES (subventions)	COÛT FINAL	DATE DE RÉALISATION	
Commune	Voirie Arzilhac	111 359,31 €	65 168,20 €	46 191,11 €	Début 2014
	Remplacement du brûleur de la chaudière Mairie	898,00 €		898,00 €	nov.-14
	Réhabilitation de l'Ecole de Malataverne (2014/2015)	340 000 €	80 000 €	260 000 €	2014 - 2015
Eau	Travaux sur réservoir d'eau de Malataverne pour problème de turbidité	30 565,14 €	14 756,37 €	15 808,77 €	Oct/Nov 2014
Assainissement	Agrandissement/Aménagement lagune de Malataverne	170 358,72 €	83 030,00 €	87 328,72 €	De fév à août 2014
Travaux en régie	Aménagement de voirie Arzilhac + réseau eau pluvial	7 033,40 €		7 033,40 €	
	Aménagement de voirie Courenc	6 501,22 €		6 501,22 €	
	Aménagement parking Mairie	1 422,10 €		1 422,10 €	
	Aménagement four Arnoux	2 926,40 €		2 926,40 €	

Projet 2015

COMMUNE	<ul style="list-style-type: none"> • Réfection de la voirie du village de Peyre • Réhabilitation en appartements et locaux commerciaux de l'ancienne école de Malataverne • Réaménagement du cimetière : concessions, columbarium et jardin du souvenir. • Réfection du terrain de foot • Acquisition de matériel informatique pour l'école et la mairie • Acquisition et installation d'un défibrillateur • Travaux au garage municipal • Aménagement de l'aire de retournement bus sur la route du Ramel
EAU	<ul style="list-style-type: none"> • Travaux au réservoir d'eau de Malataverne pour traitement de la turbidité. • Diagnostic de notre réseau d'eau • Entretien des sources Miracle et Canlette au Suc d'Eyme • Electrification du réservoir de Gorce
ASSAINISSEMENT	<ul style="list-style-type: none"> • Travaux de rénovation de la lagune de Beaux

MENUISERIE INTÉRIEUR ET EXTÉRIEUR

EURL. BERGERON PASCAL

Malataverne 43200 Beaux

**Travaux du bâtiment
neuf et rénovation**

06 38 02 51 72

CHARPENTE - PLOMBERIE - SANITAIRE - ZINGUERIE

ISOLATION - MAÇONNERIE

PLÂTRERIE - CARRELAGE



Réhabilitation de l'école

Ecole de Malataverne



L'école de Malataverne, transférée sur le bourg de Beaux depuis 2007 vient de faire l'objet d'une réfection complète sous la maîtrise d'œuvre du cabinet FARGETTE.

Les travaux ont débuté au mois de novembre 2014 par le désamiantage. Ils ont été réceptionnés en ce début du mois de septembre. Les locataires ont

pu donc emménager le 1^{er} octobre.

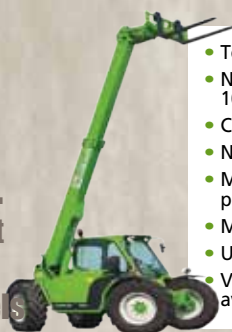
Cette nouvelle bâtisse abritera : en rez de cour (donc accessibilité prévue pour les personnes à mobilité réduite) deux logements T2 d'une surface de 52 m² et deux locaux commerciaux de 20 et 35 m²

à l'étage un logement T3 de 65 m²



CHANON 

**LOCATION DE MATÉRIEL
d'élévation, de terrassement
et de transport
Particuliers & Professionnels**



- Téléscoptique de 6 à 30 mètres
- Nacelle automotrice 4 x 4 16 mètres et 18 mètres
- Camion nacelle vl 18 mètres
- Nacelle électrique 10 mètres
- Mini-pelle de 1 à 12 tonnes, possibilité pince ou brise-roche
- Moto-basculeur articulé
- Utilitaires 3,5 t benne
- V.L. de déménagement avec haillon électrique

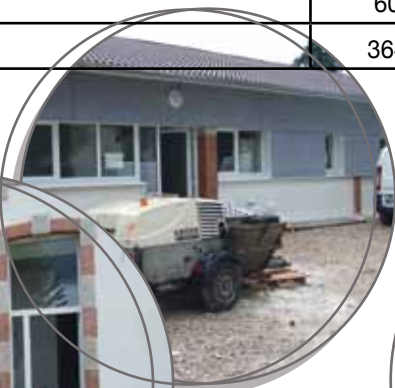
SARL Henri CHANON - Yssingaux
04 71 65 19 78 - www.chanon-location.fr





Coût des travaux

Désignation	Entreprise	Coût HT
Désamiantage	SDRTP	29538.00
Démolition	CHANON	8529.71
Maçonnerie	SIGOBAT	42753.00
Traitement Charpente	PAGES	11930.06
Menuiseries extérieures	CHAPUIS	27963.50
Menuiseries intérieures	JOURDA	11141.47
Plâtrerie Peinture	BLAY	48557.70
Chapes flottantes	CHANGEA	7461.30
Carrelage Faïences	ASTRUC	13890.10
Serrurerie	GRAVY	4029.40
Enduit façades	Multifaçades 43	25829.20
Plomberie Sanitaires	RIVIER	11132.36
Chauffage	COURT	17230..45
Electricité	FRAISSE	26558.50
VRD	RUEL	17087.89
Total HT		303632.64
TVA 20%		60726.53
Total TTC		364359.17





Souvenir de l'école de Ma



Seule en haut : Marie-Antoinette Saby -
Rang du haut : Christian Meyer (dans l'ombre) - Monique Viallet (dans l'ombre)
Danielle Joumard - Marie-Paule Charitat - Chantal Meyer - Christian Alix
Marie-Paule Bonnet - Maurice Saby - Noël Charrel
Rang du milieu : Régine Alix - Bernard Alix - Nadine Liogier - Gérard Souchon
Alex Charrel - Jacqueline Joumard - Bernard Russier - Cécile Héritier
Rang du bas : Danielle Liogier - Juan Soubeyrand - Jean-Michel Alix
Chantal Tempère - Jean-Pierre Michalon - Serge Meyer - Christiane Viallet
Françoise Tempère.

Déposé
par 
ÉOLE
graphisme & imprimerie

**TOUTE VOTRE COMMUNICATION
CRÉATION GRAPHIQUE
ET IMPRIMERIE**

Logos • Cartes de visite •
Livres • Plaquettes •
Flyers • Affiches ...

**43200 GRAZAC
04 71 56 06 89**

électricité

Tél. 04.71.59.04.17


**FRAISSE
&
FILS**

Z.A. La Guide
43200 YSSINGEAUX



Rang du haut : Paul Souchon - Jean Liogier - Jojo Perillon - Jean Chalencou
 Jean Charrel - Jean Goudard
 Rang du milieu : Paul Pros - Jeannot Chalendard - Louise Charrel - Marie Lagier
 Marie Charrel - Gustave Vincent
 Rang du bas : Jean Souchon - Raymond Souchon - Paulette Chalendard
 Paulette Parrel- Paul Neboit - Lily Chalendard - Antoine Saby
 Les trois enfants en blanc : Bebert Liogier - Jojo Chalencou - Ninie Liogier



Le Suc'Hulant

Bar
Tabac
Restaurant
Terrasse fumeurs

Fermé le mercredi

MALATAVERNE 43200 BEAUX • Tél. 04 71 59 02 89

Travaux Publics - Carrières

EYRAUD SARL



43150 - Les Etables - Le Monastier sur Gazeille
 Tél : 04 71 03 86 49 - Fax : 04 71 03 87 73



La sauvegarde de notre p

Notre commune a la chance d'avoir sur son territoire de nombreux témoins et vestiges du passé.

Maisons d'assemblée, fours, croix, puits, lavoirs et bachats érigés dans le bourg, au centre des villages et hameaux sur le "communal", en bordure ou à l'intersection des chemins et des coursières.

Ils témoignent de la vie d'autrefois rythmée par l'appel de l'angélus, la cloche de la béate, les travaux des champs au pas lent des attelages, les veillées et couviges pendant les longues soirées d'hiver.

Consciente de la richesse de ce patrimoine, de l'attachement des habitants à ces lieux de mémoire, de l'intérêt de les conserver, de les mettre en valeur et de les faire découvrir aux habitants, estivants et promeneurs, la municipalité a engagé un vaste programme de sensibilisation et de rénovation, en souhaitant y associer à chaque fois les habitants et riverains concernés.

En 2014 ce sont les croix et calvaires du bourg, des villages et hameaux qui ont fait l'objet d'un important travail de restauration. Dégagement des abords, repositionnement et renforcement des socles, soudure et renforcement des éléments métalliques, peinture... Ce travail a été apprécié par tous et des mains anonymes et bienveillantes fleurissent les croix et entretiennent les abords. Cela nous encourage à poursuivre. En effet, les chantiers de restauration ne manquent pas...

L'assemblée ou maison de la béate de Ranche

Fin 2014 nous avons été alertés par les habitants soucieux de préserver ce bâtiment sur le mauvais état de la toiture. Une visite sur place nous a permis de confirmer l'urgence des travaux : tuiles déplacées ou cassées, éléments de la toiture et de la charpente pourris, toiture affaissée dans un angle, gouttières qui causaient des dégâts importants aux murs et planchers... mais aussi de constater l'état d'abandon de cette bâtisse endormie depuis des années et pourtant riche d'objets et de meubles certes modestes mais témoins d'une vie aujourd'hui disparue, celle d'une maison

de béate. Il fallait agir vite pour éviter des dégâts et des pertes irrémédiables...

La rénovation de la toiture par les habitants

Dans un premier temps ce sont les habitants de Ranche et de Fontbonne qui prirent les choses en main et décidèrent de rénover la toiture.

Fin avril, avec le renfort de volontaires d'Arnoux et du Bouchet le chantier commençait.

Les tuiles furent enlevées, triées, démoussées. Les éléments de la





charpente et de la toiture défectueux enlevés et remplacés. Le sommet d'un mur rebâti et consolidé. Le clocheton démonté pour changer le support en bois de la cloche qui tenait... par miracle et remplacé par une main experte.

Quelle belle image que de voir les bénévoles, jeunes et anciens ,agriculteurs et retraités, se relayer sur le toit, faire une pause autour d'un verre ou d'un gâteau apporté par une voisine, à l'image des "journées" d'autrefois où l'on se rendait mutuellement service !

Aidé par une météo favorable et dans une excellente ambiance le chantier fut rondement mené en trois jours et se termina par un sympathique casse-croûte réunissant les bénévoles et les élus, Mado Grange venant féliciter les habitants de s'être mobilisés et retrouvés autour de ce beau projet.



TERRASSEMENT - TF



*David
Joubert*

06.83.50.22.21

Arzilhac - 43200 Beaux

Fournitures automobiles et industrielles

RAPID'AUTO

Z.A. La Guide - 43200 Yssingaux

Téléphone : 04 71 59 18 57

Fax : 04 71 65 11 18

rapidauto@wanadoo.fr - www.rapidauto.fr



La sauvegarde de notre p

Le chantier de jeunes de la communauté de communes des succs

Parallèlement à la mobilisation des habitants pour refaire la toiture de l'assemblée, la Municipalité n'est pas restée inactive.

En effet constatant l'état d'abandon aussi bien des abords que de l'intérieur, fin 2014 elle a déposé un dossier de candidature pour un chantier de jeunes de la Communauté de Communes. Le but étant de proposer à ces jeunes âgés de 16 à 18 ans de débroussailler et de dégager les abords, de construire un mur de protection en façade, de répertorier l'ensemble du mobilier et des objets présents dans l'assemblée, de nettoyer l'intérieur. A l'issue de ce chantier de cinq jours, les jeunes se voient allouer une bourse de 200€ pour participer au financement de leur permis de conduire. C'est avec grand plaisir que nous avons appris que notre dossier faisait partie des trois chantiers sélectionnés pour l'été 2015.

C'est donc le 20 juillet au matin que les habitants de Ranche ont vu arriver 10 jeunes (8 filles et 2 garçons) dont 2 originaires de la commune. Encadrés par une animatrice et par un bénévole ancien artisan du bâtiment, accueillis par les élus et les habitants du village agréablement surpris par cette sympathique invasion, ils se sont rapidement mis au travail.

Se relayant dans la joie et la bonne humeur sur les différents chantiers pendant les cinq jours, encadrés par Marie-Eve, bénéficiant des conseils éclairés de Raymond et de l'assistance technique, matérielle et logis-

tique des employés communaux, ces jeunes ont réalisé un travail remarquable. A l'extérieur, les arbres, taillis et buissons ont été taillés ou arrachés, le terrain autour du bâtiment déblayé et nivelé, en façade un mur a été construit pour protéger l'entrée des écoulements d'eau, à l'arrière un mur en pierres sèches a été bâti pour retenir le talus. Sur le côté un vaste espace a été dégagé où l'on envisage d'installer une table et des bancs... A l'intérieur c'est à un véritable de travail de fourni que les jeunes se sont livrés. Après les avoir répertoriés et photographiés, il a fallu enlever et emballer avec beaucoup de précaution les objets, vases, tableaux, statues et différents ustensiles. L'ensemble du mobilier et des cloisons en bois a fait l'objet d'un traitement spécifique. Après un nettoyage complet des lieux et deux couches de lasure sur les volets, porte et fenêtres, tout a été remis en place.

Il faut signaler que les jeunes ont reçu un formidable accueil de la part des habitants du village et des hameaux voisins tout heureux de les voir réveiller et restaurer leur assemblée et de créer une animation inhabituelle. Certains leur ont proposé le gîte et le couvert, le café du matin agrémenté des croissants du boulanger, des pâtisseries maisons et des rafraîchissements en permanence. En compagnie des élus, ils sont venus les voir et les encourager pendant tout leur séjour. Au dire de Raymond qui a participé à de nombreux chantiers, jamais un chantier de jeunes n'a reçu un tel accueil.

Vendredi 24 juillet en début d'après-midi en présence de nombreux habitants du village et des environs,





des élus et des employés municipaux, de Séverine Guinand de la Communauté de Communes, Madeleine Grange maire de Beaux et Isabelle Servel maire de St Maurice de Lignon ont félicité les jeunes pour le travail accompli, leur ont souhaité bonne réussite dans la poursuite de leur études et leur ont remis un bon de deux cents euros destiné à les aider à financer leur permis de conduire. Elles ont également insisté sur le but des chantiers de jeunes qui est d'apprendre à travailler ensemble, à s'aider mutuellement, à respecter le bien public, à partager, à communiquer, à se rencontrer, en résumé l'école de la vie.

Ces jeunes ont animé le village pendant une semaine par leur travail, leur bonne humeur, leur joie de vivre. Ils ont redonné vie et belle allure à cette Assemblée. Il faut maintenant poursuivre leur travail et continuer à animer cette maison qui porte bien son nom et qui a pour but de rassembler.







Entreprise Court

Chauffage toutes énergies

Solaire - Géothermie réseau industriel
Sanitaire/Zinguerie/Entretien/Dépannage

ZA de Marteville - Verne - 43200 Lapte
Tél : 04 71 59 38 85 - Fax : 04 71 65 80 69
E.mail : entreprise.court@orange.fr

Nous souhaitons que ces deux chantiers, celui des bénévoles et celui des jeunes, soient l'occasion de créer ou de recréer du lien social. Pourquoi ne pas organiser de temps en temps des veillées à l'Assemblée et l'ouvrir occasionnellement aux promeneurs et amoureux du passé ou lors des Journées du Patrimoine?

Les idées et les projets ne manquent pas, veillons tous ensemble à redonner vie à la belle endormie de Ranche, quelle soit une maison de rencontre et de convivialité, une vraie maison....d'Assemblée !!!

Les travaux réalisés à l'Assemblée de Ranche ont eu des retombées médiatiques et ont suscité un réel intérêt de la part de personnes qui s'intéressent à ce véritable phénomène sociologique, historique et religieux qu'a constitué la vie des béates et les maisons d'assemblée en Haute-Loire et plus particulièrement dans le Velay pendant près de trois siècles.

- M Georges Perru-Coudert auteur d'un livre "La Béate, fille du Velay" a adressé un courrier de félicitations aux bénévoles qui ont restauré la toiture et propose de venir gracieusement présenter un diaporama sur la vie des Béates.
- Sœur Anne-Elisabeth, auteure d'un ouvrage remarquable et monumental "Les Béates et les Maisons d'Assemblée en Haute-Loire" fruit de 20 ans de travail et de recherches, est venue tout récemment à Ranche et a donné des renseignements intéressants.

Sur les sept maisons d'assemblée que comptait notre commune, quatre sont encore debout : Arzilhac, Courenc, Malataverne et Ranche, deux sont en ruine: Gorce et Le Champ, une a disparu : Peyre

Ent PAULET

Plus de 30 ans d'expérience

- Maçonnerie Générale
- Maçonnerie de Pierres
- Rénovation
- Enduit Traditionnel
- Rejointement de Façades en Pierres

entreprise.paulet@orange.fr



La Croix de Mission - BEAUX
7, Rue de la République - RETOURNAC
04 71 59 15 84 / 06 78 85 26 22



Croix de bois... croix de fer

Non, il ne s'agit pas de l'expression populaire bien connue et que nous avons tous prononcé une fois ou l'autre dans notre enfance.

Il s'agit d'une histoire simple, d'une histoire d'hommes attachés à leur pays, aux traditions, aux valeurs....

En 2014, nous avons entrepris de restaurer toutes les croix de la commune. Et pourtant voilà que l'on nous signale que nous en avons sans doute oublié une, là-haut du côté du Suc de Gorce. Nous voilà donc partis à sa recherche. Après deux promenades infructueuses, nous la découvrons enfin cachée au regard du passant d'un côté par des arbustes et des ronces et de l'autre par les branches de la plantation de sapins toute proche.

Plantée en bordure d'un chemin caillouteux et pentu, elle domine le village d'Arzilhac. Fichée sur un muret que l'on devine à peine dans les broussailles, elle penche dangereusement. Depuis quand est-elle là ? Nul ne le sait. Elle paraît toute frêle sur son support et ses bras en bois et elle a subi des ans l'irréparable outrage...

Son état ne permet pas d'envisager une quelconque restauration. Il faut prévoir de la remplacer.

Dans un premier temps il est prévu de la refaire à l'identique. Un se charge de prendre les côtes, un autre de fournir le bois, un troisième de la réaliser. Jusqu'au jour où l'on apprend qu'un habitant du village avait eu l'idée de remplacer la croix de bois par une croix de fer

Nous voilà donc en charge de mettre toutes ces bonnes volontés en relation, de fournir les matériaux nécessaires et quelques temps après, dans un emplacement complètement dégagé, sur un muret rebâti et consolidé, une belle croix repeinte et redressée trônait sur un socle en pierre...

Les anciens racontent que l'on appelait cette croix "la croix des morts" et que quand on portait en terre au cimetière de Beaux un défunt du village d'Arzilhac ou des environs les porteurs s'arrêtaient vers cette croix. Était-ce pour se reposer un moment en haut de la rude côte ou était-ce pour que l'âme du défunt puisse une dernière fois contempler le beau paysage qui s'offrait à elle?

De là en effet le regard se porte sur les châteaux de Vaux, de Mercuret et de Chabanolles. En face le mont Gerbizon domine de sa masse imposante. Plus à droite, la Loire creuse son profond sillon, surplombée par le nid d'aigle du château d'Artias et surveillée au loin par la sentinelle de la Tour de Roche.

Vérité ou légende ? Nul ne le sait et c'est mieux ainsi

Alors, promeneur, quand tu grimperas ce chemin étroit, caillouteux, mal aisé qui va d'Arzilhac à Gorce, pense à l'histoire de cette croix, à ceux qui l'ont restaurée et prends le temps d'admirer le superbe panorama.



Une équipe dynamique et impliquée au service de tous

L'équipe des employés communaux a été en partie renouvelée au cours des douze derniers mois.

Au terme de son contrat de deux ans, Claudine PARET a été remplacée au mois de juin par Sylvie CHOL de Courenc. Elle a en charge tout particulièrement l'accueil Mairie et l'Agence Postale.

François CHABERT a rejoint en septembre 2014 le Parc Routier Départemental à Taulhac. Il a été remplacé par Mathieu RIVOIRARD précédemment employé municipal à la commune de Malvalette.

Suite au départ de René WOJCIK pour cause d'invalidité, Julien MARCHAL est venu renforcer l'équipe terrain dans le cadre d'un contrat aidé.

Enfin, depuis la rentrée scolaire Sandra PAULET remplace Aurélie BILLARD en congé maternité.

Nous adressons tous nos vœux d'adaptation et de réussite dans leurs missions respectives à ces nouveaux collaborateurs.

Le personnel municipal se présente donc comme suit:

- à la Mairie : Sandrine RABEYRIN secrétaire principale, assistée de Lauriane SOUVIGNET et de Sylvie CHOL.
- à l'École et à la Cantine : Aurélie BILLARD (remplacée par Sandra PAULET), Mathilde BERGERON et Christine GARNIER.
- aux Services Techniques : Jérôme BONNET, Mathieu RIVOIRARD et Julien MARCHAL

Les contacts sont fréquents entre les élus et les agents municipaux et des moments d'échanges conviviaux sont régulièrement organisés.



Règlement intérieur de la commune de beaux

1 – Concernant les biens de section :

La priorité d'utilisation des terrains dits « biens de section » sera donnée :

en premier lieu aux habitants de la section, puis aux habitants de la commune. Les demandes d'utilisation des parcelles de terrain devront être adressées au secrétariat de mairie. Le Conseil Municipal établira un roulement d'utilisation des parcelles par les ayants-droits.

2 – Concernant les communaux :

La demande d'utilisation des terrains devra toujours être faite au secrétariat de mairie.

La priorité sera donnée :

En premier lieu, aux exploitants agricoles de la commune et aux habitants de la commune,

Puis aux agriculteurs des communes voisines qui exploitent des terrains sur la commune de Beaux.

Toute demande d'utilisation des terrains communaux et des biens de section sera soumise à l'accord du Conseil Municipal qui en assurera le roulement.

L'exploitation des terrains est assujettie à leur entretien et il est interdit de changer la nature de la parcelle exploitée.

La résiliation de l'accord se fera par simple courrier.







Projet RTE 2Loires

L'axe entre le Puy-en-Velay, l'Yssingelais et Saint-Étienne concentre d'importants pôles urbains et industriels de la Haute-Loire et de la Loire. Sur le plan électrique, cette zone est alimentée par une ligne à 225000 volts, qui accompagne depuis près de 70 ans le développement industriel et économique de la région.

Construite en 1941, cette ligne atteint aujourd'hui ses limites techniques. Le projet 2Loires permettra la reconstruction de deux circuits aéro-souterrains et d'améliorer son tracé.

Demain... reconstruire la ligne existante en améliorant son tracé

Remplacer la ligne existante par une nouvelle ligne de plus grande capacité en adaptant son tracé aux évolutions en cours sur le territoire : c'est le projet "2Loires". La future ligne sera raccordée aux postes électriques de Pratclaux, Sanssac, Trevas et Rivière afin d'alimenter en électricité tous les territoires traversés.

Les étapes de la reconstruction de la ligne aérienne

1 Déboisement - Phases de dégagement des zones de travaux.

2 Aménagement et accès provisoires - Phases de création des accès pour le passage des engins.

3 Réalisations des fondations superficielles ou profondes

4 Assemblage et levage - Phase d'assemblage au sol des tronçons des pylônes puis levage des structures pour les positionner à leurs emplacements

5 Déroulage - Phases de déroulage des câbles électriques sous tension mécanique (sans que les câbles ne touchent le sol).

6 Déconstruction - Phase d'enlèvement des câbles et des pylônes

7 Valorisation des déchets - Phase de mise en benne et recyclage par typologie de matériaux (acier, béton, armatures, isolations, ect.).



Légende

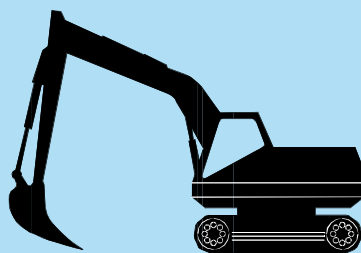


Pylônes

Ligne aérienne 225 000 volts existante à démanteler

GRAS

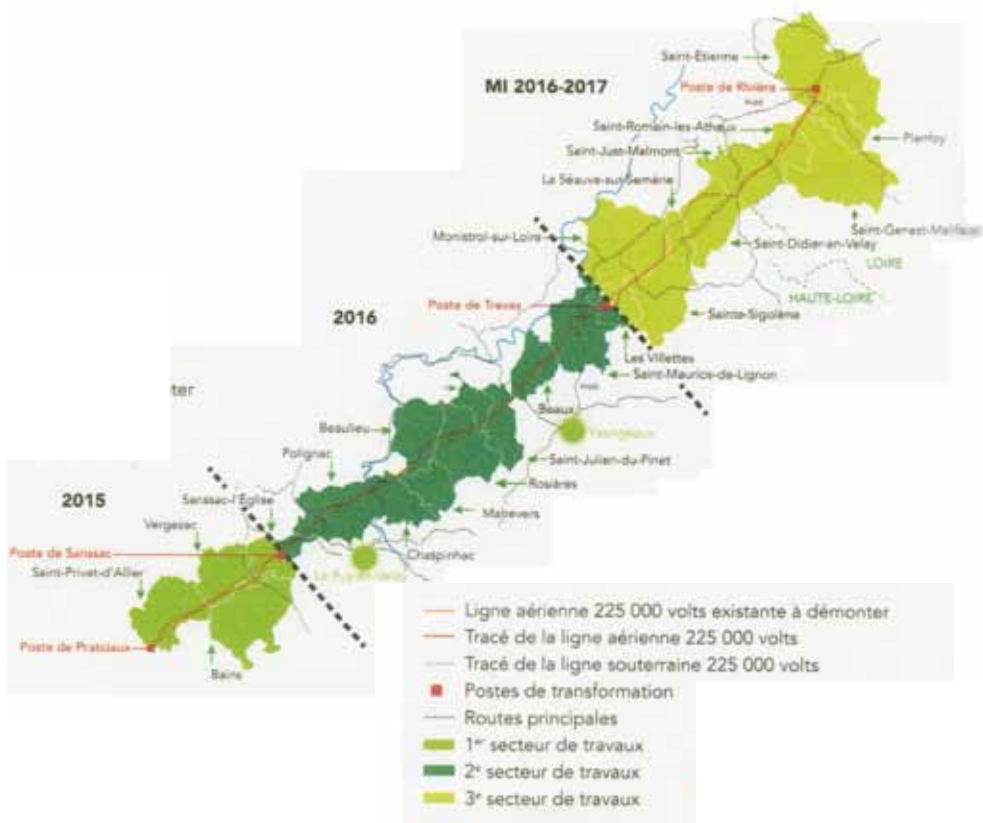
SARL



Cellier - 43260 ST PIERRE-EYNAC

Tél. 04 71 57 66 64 - Port. 06 09 87 66 23





*Restaurant
Les Pêcheurs*

*Venez déguster nos spécialités,
grenouilles, gambas, friture...
Dans un cadre chaleureux
en bords de Loire.*

Menu du jour : 13 €
Menus de 17 € à 26 €

Vaures - 43200 Beauzac
Tél : 04 71 61 40 67
www.les-pecheurs.fr

*Fermé
le mercredi*

1 Projet – 3 Enjeux

- 1 Consolider un axe stratégique pour la région,
- 2 Adapter la ligne aux besoins existants et futurs,
- 3 Répondre aux nouvelles normes techniques.

87 km de ligne reconstitués,
23 communes traversées (3 sur notre communauté de communes),
132,5 millions d'euros investis,
4 ans de travaux et **d'emplois associés**, **100 %** de surplombs actuels des maisons d'habitation supprimés et aucun nouveau créé.



EIFFAGE
TRAVAUX PUBLICS
 RHÔNE ALPES / AUVERGNE

Établissement
 Loire / Auvergne
 ZA Lavée
 BP 56
 43202 Yssingaux Cedex
Tél. : 04 71 65 10 01
 Fax. : 04 71 56 07 86



Les rythmes scolaires

La rentrée 2014-2015 a quelque peu bouleversé les habitudes par le décret du 24 janvier 2013 qui demandait aux collectivités de mettre en place la réforme des rythmes scolaires.

Le choix sur notre communauté de communes a été fait par les communes en fonction des lieux d'accueil et des moyens. Les Accueils de loisirs se sont impliqués dans cette réforme et ont mis en application un PEDT (Projet Educatif De Territoire).

Pour les élèves de notre RPI, la solution du vendredi après-midi a été retenue.

Un centre de loisirs a été créé : « Les lutins du Ramel » ; il harmonise les activités sur les 2 sites Beaux et Veyrines en lien direct avec le service gestionnaire de la communauté de communes.

Beaux accueille les petites sections – CP et CE 1 - Sur 40 enfants scolarisés 21 à 25 fréquentent les TAP (Temp d'activité périscolaire).

Veyrines regroupe CE 2 - CM 1 - CM 2 soit 33 enfants dont 21 participants.

La cantine à midi et la garderie du soir des Vendredis ont été maintenues (18h30).

A Beaux, Laurence Grange, en concertation avec les élus et les services accompagnateurs de la réforme, a proposé des interventions de qualité tout en tenant compte des contraintes de l'âge, de temps, des lieux et des effectifs. Elle a été aidée par Brigitte Dubuisson, maman bénévole et titulaire du BAFA

qui a proposé des danses et chants en anglais et allemand. Des ateliers de peinture avec réalisation des cartes de vœux de la Mairie de Beaux, de la

poterie qui a servi au cadeau de la fête des mères, des promenades avec récupération de matériaux pour ateliers de « Land-art », du sport avec initiation aux jeux collectifs, des lectures pour apprécier les temps de repos et des temps de discussion sur les événements violents qui ont bouleversés notre début d'année 2015 ont été réalisés.

A Veyrines, Marie-Jo Rohe gérait un groupe d'une vingtaine d'enfants secondée par Juliette Jourmard et Jérémy Cauliez qui les initiait à des cours de musique très appréciés des enfants. Une fresque murale a été réalisée dans l'entrée des classes.

Le coût global des T.A.P. pour 2014-2015, 1^{ère} année de mise en place sur nos communes, est difficile à chiffrer. Il est évalué à 150 € par enfant financé à 60% par l'Etat, la CAF et la Communauté de Communes qui en détient la compétence.

Les élus communautaires souhaitent conserver ce service gratuit pour les familles.

La Municipalité remercie les encadrants qui se sont impliqués dans la réussite de cette réforme avec les moyens qu'ils ont découverts dans nos communes.

Toutes propositions restent discutables et envisageables sous réserve qu'elles s'adaptent à nos structures et à nos moyens.

Nous proposons une meilleure communication et demandons toute l'attention des familles pour la réussite de ce temps de loisirs qui devrait correspondre à celui attendu par les enfants.

La reconduction de l'encadrement, du temps et des lieux sont maintenus pour la prochaine rentrée. Les activités proposées sont en cours d'étude.





Repas des aînés

En 2014, le traditionnel repas des aînés a eu lieu le 8 novembre à la salle polyvalente. 70 aînés ont assisté à cette journée spécialement organisée pour eux avec un repas confectionné par Régine et Fabrice, nos restaurateurs du Suc'Hulant, et servi par les élus municipaux.

Le groupe folklorique « Lou Mandza Farchou » de Malrevers animait l'après-midi.

Un important moment de partage et d'amitié qui a été salué par la visite de Bernard Gallot, Président de la Communauté de Communes des Sucs et Madeleine Dubois, Conseillère Territoriale très attachée à notre commune.

Pour compléter notre attention à nos aînés qui n'avaient pu se joindre à cette manifestation, 73 colis étaient confectionnés et portés par les élus quelques semaines plus tard.

Une organisation qui permet aux élus de souligner leur attachement à leurs aînés et de leur souhaiter de bonnes fêtes de fin d'année.



**BERNARD MASSON
EBENISTE**

*Meubles tous styles
Cuisine
Salle de bain
Agencement
Menuiserie intérieure*

04 71 65 57 66

COURENÇ 43200 BEAUX

CALIPAGE

PAPETERIE ROUX

Fournitures et mobilier de bureau
consommables informatiques

04 71 59 12 07

Papeterieroux@papeterieroux.fr



ZA de Chatimbarbe - 43200 Yssingaux



➤ Notre commune



« Pôle Handicaps » Les Cèdres de MAHVU HANDICAPS
Alliant un Foyer d'Accueil Médicalisé et une Maison d'Accueil Spécialisée



L'Accueil Handicaps

E

S

C

E

D

R

E



Le pays des cèdres

F.A.M et M.A.S

M.A.H.V.U HANDICAPS

MALATAVERNE - 43200 BEAUX

Tel: 04 71 75 16 70

Fax: 04 71 99 95 99

Email :

accueil.fam.mas.cedree43@orange.fr



 **Les Cèdres**

MAHVU Séniors
Maison de Retraite

MALATVERNE - 43200 BEAUX
Tel. 04 71 75 16 70
Fax. 04 71 65 55 58
Email : lescedres43@orange.fr



Défibrillateur – les gestes qui sauvent...

Notre commune s'est dotée d'un défibrillateur financé en partenariat avec le CREDIT AGRICOLE Loire/Haute-Loire. Nous l'avons installé sur le côté droit de l'église de Beaux, au niveau de l'ancienne cabine téléphonique en raison d'un point électrique nécessaire au boîtier de protection.

Une initiation a été faite par la délégation Départementale « Etre et Savoir » dont le médecin coordinateur est le cardiologue Michel Viallet.

Les gestes qui sauvent – savoir reconnaître un arrêt cardio-circulatoire.

Mettre en place les trois gestes qui sauvent : Appeler les secours – Masser – Défibriller.

C'est ce que nous devrions tous être capables de faire, ce qui permettrait de sauver une vingtaine de vies chaque année dans notre département.

Nous remercions chaleureusement le CREDIT AGRICOLE de nous avoir accompagnés dans



cet achat et l'équipe « Etre et Savoir » de leur initiation gratuite à son utilisation.

**LIOTIER MAÇONNERIE
MULTISERVICES**

Tous travaux intérieurs et extérieurs

**Maçonnerie,
Toiture,
Menuiserie,
Carrelage,
Plâtrerie,
Peinture,
Petits T.P.**

Mr LIOTIER Etienne
Courenc - 43200 BEAUX
06 43 59 21 59

Cette entreprise a une assurance
construction et professionnels

Siren 508 146 685 - Ape 4399c

Réouverture de la boulangerie

Depuis le 20 novembre 2014, la boulangerie de BEAUX a réouvert ses portes. Jean-Louis Souvignet a réintégré son commerce de boulanger qu'il avait mis en gérance pendant une dizaine d'années ; un métier qu'il n'avait pas oublié !!! Après quelques travaux de rénovation, de réagencement les rayons se sont garnis de baguettes, de flûtes, de pain de seigle et de gâteaux à la grande satisfaction de sa clientèle. Notre population apprécie le service rendu par notre nouvelle boulangerie qui est également dépositaire de journaux, qui offre à la vente quelques produits d'épicerie et qui organise des tournées dans tous les villages de la communes.





Jacques Barrot

Le 9 décembre 2014, la commune de Beaux participait à l'hommage qui était rendu à Jacques Barrot à Yssingeaux pour son décès.

Jacques Barrot était un homme politique reconnu, écouté et apprécié, animé d'une grande humanité et d'un attachement viscéral à sa terre de Haute-Loire qu'il aimait parcourir à vélo.

Très abordable et soucieux de ses concitoyens, il était l'homme qu'on aimait rencontrer, qui venait spontanément aux fêtes des villages et à qui on racontait facilement ses soucis du moment. Il était celui qui notait sur un petit papier le rendez-vous qu'il vous promettait et qu'il n'oubliait pas.

Toujours très impliqué dans les événements qui ont étayés notre commune, il est resté soucieux des attentes des jeunes : il a soutenu, encouragé et aidé le club de hand-ball dans sa progression et son ascension en national 2, il a répondu par sa présence et son écoute aux attentes des joueurs de foot.

Je pense sincèrement que notre commune de Beaux lui doit son unité et qu'elle conservera de lui le souvenir d'un homme chaleureux et d'un politique de terrain rempli de valeurs.



Jacqueline CHAIZE

Jacqueline avait intégré le Conseil Municipal en mars 2008.

A l'aise avec les chiffres et douée pour les comptes, elle s'était investie dans les finances de la commune.

Attentive aux écoles et aux associations de la commune qu'elle défendait et encourageait, elle avait rapidement gagné leur confiance. Sa rigueur, son dévouement et aussi sa patience lui avaient donné une place de gestionnaire – trésorière – dans leur bureau.

Durant nos 6 années de mandature, Jacqueline a toujours répondu présente aux diverses manifestations qui ont eu lieu. C'était une camarade agréable, franche et conviviale.

Terrassée par une implacable maladie, elle s'est éteinte le 25 juin 2015.

Anne Sophie SOUCHON

Anne-Sophie avait 22 ans. Elle débutait à Marseille, au pays du soleil, une carrière chez Arcelor-Mittal où ses études l'avaient introduite par le biais de ses stages.

En septembre 2014, elle apprenait que les douleurs qui la faisaient souffrir se rattachaient à une terrible maladie.

Elle se battra avec courage, très accompagnée par sa famille : sa maman Sylvie, ses sœurs, Julie et Ambre, et son papa Gérard, Conseiller Municipal depuis 2008.

Le 2 Février 2015, elle nous quittait, épuisée par les soins éprouvants et la maladie qui s'acharnait.



Jean ROBERTON

Jean avait 72 ans. Il avait été élu maire de 1983 à 1989, Conseiller Municipal de 1977 à 1983 et Adjoint de 1989 à 2001. Il avait gagné la confiance de tous par sa disponibilité, sa simplicité, son sens de l'écoute et son désir d'être au service de sa commune.

Durant sa mandature, il a accompagné les clubs de foot et de handball dans leur ascension. Il a défendu un 2^{ème} poste d'enseignant pour notre école publique. Et, tout au long de ses années

« d'engagé au service de sa commune », il a partagé de beaux projets dont la création de la salle polyvalente, l'aménagement du bourg de Beaux.

C'était un homme de terrain, discret sur ses valeurs, chaleureux et dévoué.

Il y a quelques années, Jean avait dû abandonner ses activités en raison de lourds problèmes de santé qu'il gérait avec courage et discrétion. Il est resté jusqu'au bout sensible à la vie et aux projets de sa commune.

Il s'est éteint le 6 mai 2015 à son domicile.





Hommages

Il était le Président de nos anciens combattants ; une association qu'il avait eu à cœur de créer. Très attaché aux valeurs républicaines, il avait à cœur la réussite des cérémonies en hommage aux morts de sa commune. Dévoué, serviable, discret, un brin moqueur, c'était un homme attaché à sa terre et à sa commune.



André Philibert



Jeanne Bonnet

Notre doyenne s'est éteinte à 95 ans – très attachée à sa commune et à son bourg de BEAUX où elle a tenu pendant de longues années une épicerie.

Discrète, sensible, elle était la « passante » qu'on rencontrait avec plaisir, toujours prête à rendre service et à s'inquiéter pour la santé ou la situation de ses voisins.



Rosa dite Pierrette Bischoff



Augusta Bonnet

Du village de Ranche s'est éteinte discrètement entourée des siens le 26 mars 2015.

"Jacqueline nous a quitté des suites d'une douloureuse et implacable maladie ; c'était une personne sociable et agréable que nous rencontrions avec grand plaisir dans nos fêtes de villages."



Jacqueline Voisin



François Saby

Malgré les quelques années qu'il a passé, cloué dans un fauteuil par la maladie, blessé par les peines qu'il a supporté en perdant deux de ses enfants, il était resté l'homme convivial attaché à sa maison et à son bourg de BEAUX. Très entouré par son épouse, il nous a quitté le 15 décembre 2014.

Augusta Didier « La joie de vivre » - discrète, chaleureuse, elle aimait danser mais aussi rendre service. Un accident de voiture à quelques mètres de son domicile l'enlevait aux siens.



SUPER



Yssingeaux

Pays des Sucrs

Ouverture non stop de 8h30 à 19h30 du lundi au samedi

Route de Retournac - 43200 Yssingeaux - tél 04 71 65 55 55

Location de Véhicules - Essences 24h/24 - Presse - Pressing - Photomaton



La maladie de Lyme

La maladie de Lyme est transmise lors d'une piqûre de tique contaminée par une bactérie (*Borrelia*). Les personnels travaillant en forêt ou dans les espaces verts peuvent être exposés à ce type d'infection.

Les signes de la maladie :

La morsure de tique est indolore et peut donc, dans un premier temps, passer inaperçue.

Quelques jours après la piqûre d'une tique infectante, une rougeur apparaît autour du point de piqûre. Celle-ci n'est normalement ni prurigineuse, ni douloureuse. Elle s'étend de façon circulaire alors que son centre s'éclaircit. Elle peut disparaître spontanément en 3 à 4 semaines en l'absence de traitement.

Cette rougeur peut être accompagnée de douleurs articulaires et musculaires, d'une fièvre modérée et de fatigue.

Si l'un de ces signes apparaît après une possible piqûre de tique, n'attendez pas, consultez rapidement un médecin.

Il existe un traitement antibiotique efficace permettant, quand il est donné tôt, d'éviter les complications. Le traitement après piqûre de tique n'est utile qu'en cas de symptômes.

Quelques semaines, mois ou années plus tard, si aucun traitement n'a été ins-

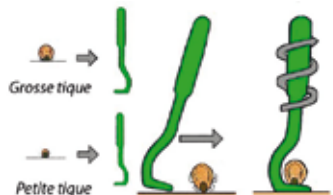
tauré, peuvent survenir des atteintes :

- Du système nerveux (paralysie faciale, atteinte des nerfs...)
- Des articulations (arthrite du genou surtout)
- Plus rarement de la peau, du cœur ou encore de l'œil.

Prévention :

Les tiques ont besoin d'humidité pour survivre.

- Soyez vigilants lors d'interventions dans les zones risques :
- Portez des vêtements longs et fermés aux couleurs claires pour mieux repérer les tiques,
- Appliquez des répulsifs contre les insectes sur la peau si besoin,
- Inspectez soigneusement tout le corps sans oublier le cuir chevelu, à la recherche de tique.



**BERNARD
SAHUC & FILS**



*Matériel
de Construction*

Route de St-Jeures
43200 Yssingaux

Tél. 04 71 59 05 97 - Fax. 04 71 59 17 63

Electricité, Plomberie, Chauffage



Janisset Olivier
Installations Dépannages



Entretien, remise en services, réserve d'eau,
puits, source, arrosage, eau sanitaire

olabelle43@sfr.fr

Port : 06 75 83 65 83

43200 Beaux



Naissances

- Le 15 mai 2014, **MARGERIT Marilou**, Peyre
Le 03 juin 2014, **MAILLET Titouan**, Ranche
Le 07 juillet 2014, **CHERMONT DE VASCONCELLOS Juliette**, Malataverne
Le 16 juillet 2014, **FRANCAVILLA Enora**, Courenc
Le 10 novembre 2014, **LABEIX Colin**, La Chomasse
Le 08 décembre 2014, **DELBARRE Zoé**, Gorce
Le 10 décembre 2014, **VINCENT Enzo**, Peyre
Le 10 décembre 2014, **VINCENT Maël**, Peyre
Le 03 Février 2015, **PIZAY Malia**, Arzilhac
Le 11 mars 2015, **HEULINE Stella**, Arzilhac
Le 7 mai 2015, **Moulin Léna**, Beaux
Le 18 juin 2015, **GRAND Glwadys**, Arzilhac

Mariages

- Le 05 juillet 2014, **MASSON Sylvain** et **GOUY Delphine**, Malataverne
Le 29 août 2015, **PIZAY Michaël** et **SEYTRE Cindi**, Arzilhac
Le 12 septembre 2015, **PHILIBERT Patrick** et **AUGOYARD Carole**, Gorce

s.e.e. BLAY M. et FILS 

- *Platerie*
- *Peinture*
- *Décoration*

 2, rue Sainte-Barbe
43130 Retournac
Tél : 04 7159 41 35
Fax : 04 71 65 21 08





**Cabinet d'Étude
Topographiques
et d'Ingénierie**

Gilles Grenier

- Assainissement,
- A.E.P.
- Lotissements

43700 Blavozy - Tél. : 04 71 09 68 46



Décès

- Le 24 juin 2014, HAON Michel, Les Cèdres.
Le 24 juin 2014, CHALENDARD Jeanne Marie, épouse Chalencon, Les Cèdres.
Le 18 juillet 2014, ALIRAND Jeanine, Les Cèdres.
Le 30 juillet, MONNAY Marie, Les Cèdres.
Le 14 août 2014, PHILIBERT André, Gorce.
Le 14 août 2014, AVRIL Jean Eugène, Les Cèdres.
Le 29 août 2014, BARRIER Mélanie, Les Cèdres.
Le 09 septembre 2014, JOUANNE Philippe, Les Cèdres.
Le 31 septembre 2014, DELAVILLE René Paul, Les Cèdres.
Le 16 octobre 2014, ROGUES Elise Josette, Les Cèdres.
Le 03 décembre 2014, HAMEL Serge, Les Cèdres.
Le 15 décembre 2014, SABY François, Beaux.
Le 21 décembre 2014, AHMED René, Les Cèdres.
Le 13 janvier 2015, BECHARD Rosa Pierrette, Beaux.
Le 16 janvier 2015, BERGER André, Les Cèdres.
Le 27 janvier 2015, SAGNOL Bernadette, Les Cèdres.
Le 29 janvier 2015, VEY Marie Sophie Colombe, Les Cèdres.
Le 02 février 2015, SOUCHON Anne-Sophie, Malataverne.
Le 09 février 2015, COUMERT Christine, Les Cèdres.
Le 17 février 2015, GIBERT Victor, Les Cèdres.
Le 24 février 2015, MICHELAS Aimée, Les Cèdres.
Le 26 mars 2015, GIBERT Augusta, épouse Bonnet, Ranche
Le 08 avril 2015, GIBERT Eugène Joseph, Les Cèdres.
Le 26 avril 2015, PLATRET Georges, Les Cèdres.
Le 02 mai 2015, ROBERTON Jean, Beaux.
Le 25 avril 2015, GUMPRICH Jean-Pierre, Les Cèdres.
Le 11 mai 2015, SUC Félix, Beaux.
Le 22 mai 2015, COLOMBET Simone, Les Cèdres.
Le 24 juin 2015, ROURE Jeanne, épouse Bonnet, Beaux.
Le 01 juillet 2015, IRONDELLE Julien, Les Cèdres.
Le 25 juin 2015, MUZELLE Jacqueline, épouse Chaize, Malataverne.
Le 15 juillet 2015, BERNE Henri, Les Cèdres.
Le 14 juillet 2015, BENARD Jacqueline, épouse Voisin, Malataverne.
Le 16 juillet 2015, LIOGIER Augusta, épouse Didier, Arziilhac
Le 18 septembre 2015, EYME Nadine, Les Cèdres.
Le 18 septembre 2015, DELAGE Pierre, Les Cèdres.

BOUCHERIE - CHARCUTERIE - TRAITEUR

Volailles - Plat cuisinés

Banquets - Mariages - Communions

Maurice DERAÏL

*présent dans votre commune
tous les mercredi soir*

Grande rue - 43800 Rosières

Tél. : **04 71 57 41 40**





Calendrier des fêtes

28, 29 novembre : **Marché de Noël**
organisé par "les Arts de Beaux"

31 décembre : **Réveillon**
organisé par le Comité d'Animation

10 Janvier 2015 : **Vœux du maire**



[Atelier David Fargette]
architecte

1 Place du Clauzel
43000 LE PUY EN VELAY
Tél : 04 71 09 46 83
Fax : 09 71 70 55 27
E-mail : davidfargette@orange.fr



Idées, conseils, choix... tout est là !

- Droguerie
- Peinture
- Papier peint
- Revêtement de sol
- Art Culinaire

Tél : 04 71 59 10 15
Z.A. Chatimbarbe - 43200 Yssingeaux
www.eurekamamaison.com

**BOULANGERIE
PÂTISSERIE**



Souignet

Journaux
Gaz en bouteille

Le bourg - 43200 Beaux

04 71 65 49 06



Horaires de la mairie
Le lundi, mardi, jeudi, vendredi
de 8h30 à 11h30
Et la samedi
de 9h à 12 h.

Bulletin municipal de Beaux
Rédaction et diffusion : Mairie de Beaux
Conception Compo : Sandrine Brun
Impression : "Déposé par Eole" Grazac
imprimé sur du papier 100% recyclé.